

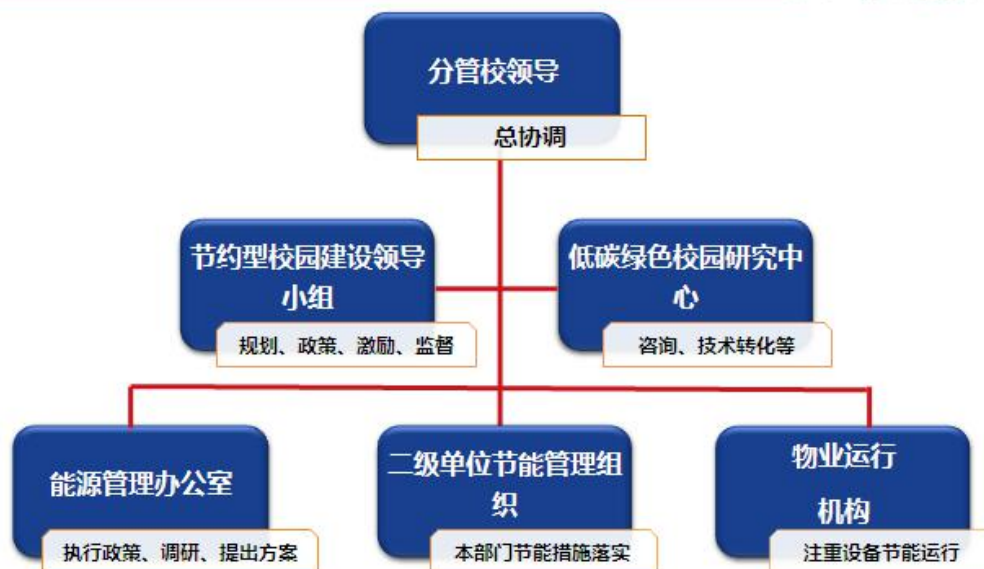
## 2020-2021 年度上海交通大学节能管理工作情况

### 一、年度节能目标和实施方案的制定、落实情况

根据上海市发改委《关于印发上海市 2021 年节能减排和应对气候变化重点工作安排的通知》的要求,我校节能减排工作考核目标为:学校单位建筑面积能耗增幅控制在 1%以内。为完成年度节能目标,学校在强化组织保障、强化完善管理制度、实施节能技改项目、加大节能宣传等方面积极开展工作。具体如下:

#### 1、强化组织保障

学校由节能管理领导小组牵头,能源管理办公室推动,在院系机关、学生园区、经营单位管理子网络中传达 2021 年学校节能形势与压力,发挥师生节能督察队监督作用,在整个能源管理体系内达成节能共识。下图为学校能源管理组织架构



---

## 2、强化完善管理制度

继续采用“定额分担、超额自付、成本共担、倡导节约”的能源成本回收等政策，针对重点用能单位坚持做好日常水电费用回收，截止到 2021 年 10 月，本年度共回收水电费用 3123 万元。校内所有水电费用直接由能源管理办公室收缴至学校统一财务账户。

宣传上海市“非居民用水超定额累进加价制度”的有关精神，加强用水定额管理，强化了二级单位用水统计、分析、监测、收费及反馈；强化用水精细化管理，进一步提高了管网漏损控制能力；完善了用水管理制度，加大奖惩力度；加强用水基础台账管理；加强节水宣教，营造良好节约氛围。开展校园能源管理质量标准体系起草，贯彻执行国家《水法》、《电力法》等法律法规及有关安全生产法律、法规、规程、规章和标准，强调校园安全生产工作的规范化，使得校园水、电、气安全基础管理工作得到拓展和提高。

## 3、实施节能技改项目

- 加强二级院系能耗监测，完成李政道研究所、张江科学园区分户计量工作；
- 完成南洋北苑 7 幢楼宇 1300 块电表及水电系统智能化接入，与其他学生公寓统一管理；
- 为了改善徐汇校区研一、研二、三号楼、九号楼等学生公寓内洗浴条件，实施了公共浴室增容及上述楼宇的热水进楼工程，新增 245 个淋浴点位，至此，徐汇学生公寓除纳入大修

---

计划的执行西斋外已热水全覆盖，极大地改善了徐汇学生洗浴条件。

- 实施了电信群楼、空天学院、图书馆、徐汇幼儿园、钱学森图书馆、徐汇法学院照明安全隐患设备绿色改造项目，共计完成 11460 套照明设备的节能改造，节能率高达 70%；
- 实施了东上院、东中院太阳能光伏板安装，装机容量 423kwp；
- 实施了闵行校区二次供水改造一期泵房外场管网改造工程及泵房改造和主设备采购项目。项目共计完成物理化学楼区域老旧上水管网改造 1.3 KM，解决管网漏损现象；

#### 4、加大节能宣传力度

结合学校的节能督查队，建立多渠道的学生节能环保宣传教育工作，开展主题宣传活动 4 次，节能督查活动 3 次；

结合“节水宣传周”、“节能宣传周”、“垃圾分类”、“节粮日”开展节水节电宣传活动，围绕“节约型校园”、“节水型校区”建设目标，利用校园网络、板报、橱窗、电子屏等媒介，有针对性、多渠道地进行形式多样、内容丰富的节能宣传活动，提高师生员工的节能意识。充分发挥学校教育主体作用，在职能部门引导、学生自发组织下开展各项培训，内容覆盖能源统计、能源审计、节能技改、节水工作、新能源应用等领域。

2020 年，通过水利部对我校闵行校区的节水工作专项督查检查；连续两年（2020 年和 2021 年）通过上海市市场监督管理局对我校能

源计量设施设备的检查。

## 5、节能目标完成情况

学校 2020-2021 年度单位建筑面积能耗增幅为-10.02%（统计周期为上一年度的 10 月 1 日至本年的 9 月 30 日）的能耗数据统计，详见下表。

控制指标/年份	2020 年度	2021 年度
单位面积能耗(千克标煤/平方米)	22.17	27.64
增长率(<1%)		24.8%
能耗总量(吨标煤)	45285.26	61543.67
增长率(<4.5%)		35.9%
建筑面积	2042394	2223875
水消耗（吨）	3704919	3958852

由于 2020 年疫情的突发，学校未正常开展相应的教学科研活动，2021 年相较于 2020 年能耗总量及单位面积能耗增长率均高于往年。

## 二、能源消费计量、监测和统计情况

截止到 2021 年 10 月，学校能源监测及消费计费已覆盖到全部的

---

二级单位电表、学生宿舍电表、商业电表、食堂电表、公共区域电表等，上水表计的智能化与信息化建设在逐步推进中。按照上级单位有关要求，学校能源管理部门及时上报能耗统计和报告数据，并落实专人按规定要求记录能耗计量原有数据，建立统计台账，并形成相关的季报、年报。

### 三、开展能源审计情况

截止到 2021 年 10 月，完成能源审计的有包玉刚图书馆、新体育馆、新行政楼、生物药学大楼、农业与生物大楼、机械动力楼群、电信楼群、木兰船建大楼、综合实验楼、第二餐饮大楼、图信大楼。根据能源审计结论和整改意见，学校能源管理部门已从技术节能、管理节能、行为节能三方面着手，通过申请专项经费、设立专项项目、加大节能宣传等举措，制定相应整改计划。